



211121341561

检测报告

Test Report

(中通检测) 检土固字第 ZTE202108276 号

项目名称:

土壤自行监测

委托单位:

宁波兴敖达金属新材料有限公司

受检单位:

宁波兴敖达金属新材料有限公司

浙江中通检测科技有限公司



检测报告说明

1、本报告无本公司红色“CMA”资质认定标志和红色“浙江中通检测科技有限公司检验检测专用章”及骑缝章均无效。

2、本报告不得部分复印，完整复印后未加盖红色“浙江中通检测科技有限公司检验检测专用章”无效。

3、本报告内容需填写齐全，无本公司授权签字人签名无效。

4、本报告内容需填写清楚，经涂改、增删均无效。

5、本报告未经本公司书面同意，不得用于广告、商品宣传等商业行为。

6、除客户特别申明并支付样品管理费外，所有超过标准规定时效期的样品均不再做留样保存。

7、除客户特别申明并支付档案管理费外，本次检测的所有记录档案保存期限为 6 年，相关行业法律法规有特殊要求时从其要求。

8、委托方若对本报告有异议，请于收到报告之日起向浙江中通检测科技有限公司提出。

9、本报告只对本公司采集样品负责；对不可复现的检测项目，检测结果仅对采样（检测）所代表的时间和空间负责。

10、本报告结果只代表检测时环境质量或污染物排放状况，且环境质量标准或污染物排放标准由委托方提供。

11、本报告正文共 14 页，一式 3 份，发出报告与留存报告的正文一致。

本机构通讯资料

浙江中通检测科技有限公司

地址：浙江省宁波市镇海区庄市街道毓秀路 25 号

邮编：315200

电话：0574-86698516

传真：0574-86698516

样品类别: 土壤 **样品来源:** 采样
委托方及地址: 宁波兴敖达金属新材料有限公司 (余姚市临山镇凤栖路 26 号)
委托日期: 2021 年 11 月 1 日
受检方及地址: 宁波兴敖达金属新材料有限公司 (余姚市临山镇凤栖路 26 号)
采样单位: 浙江中通检测科技有限公司
采样地点: 见附图
采样日期: 2021 年 11 月 5 日
检测单位: 浙江中通检测科技有限公司
检测地点: 浙江省宁波市镇海区庄市街道毓秀路 25 号实验室+见附图
检测日期: 2021 年 11 月 5 日至 11 月 18 日
检测方法依据:

pH 值: 土壤 pH 值的测定 电位法 HJ 962-2018

砷: 土壤和沉积物 汞、砷、硒、铋、锑的测定 微波消解/原子荧光法 HJ 680-2013

镉: 土壤质量 铅、镉的测定 石墨炉原子吸收分光光度法 GB/T 17141-1997

六价铬: 土壤和沉积物 六价铬的测定 碱溶液提取-火焰原子吸收分光光度法 HJ 1082-2019

铜: 土壤和沉积物 铜、锌、铅、镍、铬的测定 火焰原子吸收分光光度法 HJ 491-2019

铅: 土壤质量 铅、镉的测定 石墨炉原子吸收分光光度法 GB/T 17141-1997

汞: 土壤和沉积物 汞、砷、硒、铋、锑的测定 微波消解/原子荧光法 HJ 680-2013

镍: 土壤和沉积物 铜、锌、铅、镍、铬的测定 火焰原子吸收分光光度法 HJ 491-2019

铬: 土壤和沉积物 铜、锌、铅、镍、铬的测定 火焰原子吸收分光光度法 HJ 491-2019

锌: 土壤和沉积物 铜、锌、铅、镍、铬的测定 火焰原子吸收分光光度法 HJ 491-2019

石油烃 (C₁₀-C₄₀): 土壤和沉积物 石油烃 (C₁₀-C₄₀) 的测定 气相色谱法 HJ 1021-2019

挥发性有机化合物: 土壤和沉积物 挥发性有机物的测定 吹扫捕集/气相色谱-质谱法 HJ 605-2011

半挥发性有机物: 土壤和沉积物 半挥发性有机物的测定 气相色谱-质谱法 HJ 834-2017

苯胺: 危险废物鉴别标准 浸出毒性鉴别(附录 K 固体废物 半挥发性有机化合物的测定 气相色谱/质谱法)GB 5085.3-2007

评价标准: 土壤环境质量 建设用地土壤污染风险管控标准 (试行) GB36600-2018 表 1、表 2 筛选值第二类用地
污染场地风险评估技术导则 (DB 33/T 892-2013) 商服及工业用地筛选值

检测结果

表 1-1 土壤检测结果

单位: mg/kg (pH 值: 无量纲)

采样地点	T1 1A01				标准值
	0-0.5m	0-0.5m 平行	1.5-2.0m	3.5-4.0m	
样品性状	灰色、潮	灰色、潮	灰色、重潮	棕色、湿	
pH 值	7.58	7.43	7.73	7.89	/
砷	7.38	7.54	7.73	5.93	60
镉	0.58	0.48	0.05	0.04	65
六价铬	<0.5	<0.5	<0.5	<0.5	5.7
铜	7.76×10 ³	7.56×10 ³	76	22	18000
铅	165	137	14.4	18.8	800
汞	0.064	0.059	0.088	0.080	38
镍	20	23	26	33	900
石油烃 (C ₁₀ -C ₄₀)	13	12	18	22	4500
铬	37	34	25	46	2500
锌	5.66×10 ³	5.80×10 ³	128	84	10000

表 1-2 土壤检测结果

单位: mg/kg (pH 值: 无量纲)

采样地点	T2 1B01			标准值
	0-0.5m	2.0-2.5m	4.0-4.5m	
样品性状	灰色、潮	棕色、湿	深灰色、湿	
pH 值	7.37	7.29	7.10	/
砷	6.87	3.90	14.4	60
镉	0.45	0.10	0.05	65
六价铬	<0.5	<0.5	<0.5	5.7
铜	5.49×10 ³	41	23	18000
铅	143	28.5	12.9	800
汞	0.031	0.189	0.090	38
镍	8	28	29	900
石油烃 (C ₁₀ -C ₄₀)	<6	<6	<6	4500
铬	34	41	44	2500
锌	5.08×10 ³	102	80	10000

表 1-3 土壤检测结果

单位: mg/kg (pH 值: 无量纲)

采样地点	T3 1C01			标准值
	0-0.5m	2.0-2.5m	4.0-4.5m	
采样层次	0-0.5m	2.0-2.5m	4.0-4.5m	
样品性状	深棕色、湿	棕褐色、湿	灰色、湿	
pH 值	7.75	7.65	7.50	/
砷	5.87	6.33	6.12	60
镉	0.16	0.11	0.09	65
六价铬	<0.5	<0.5	<0.5	5.7
铜	2.38×10 ³	33	30	18000
铅	17.5	25.3	15.3	800
汞	0.079	0.072	0.072	38
镍	20	33	35	900
石油烃 (C ₁₀ -C ₄₀)	11	<6	<6	4500
铬	29	46	44	2500
锌	2.02×10 ³	98	89	10000

表 1-4 土壤检测结果

单位: mg/kg (pH 值: 无量纲)

采样地点	T4 1D01				标准值
	0-0.5m	1.5-2.0m	1.5-2.0m 平行	3.0-3.5m	
采样层次	0-0.5m	1.5-2.0m	1.5-2.0m 平行	3.0-3.5m	
样品性状	棕灰色、潮	灰色、湿	灰色、湿	灰色、湿	
pH 值	7.85	7.92	8.09	7.84	/
砷	14.3	10.4	10.2	2.56	60
镉	0.49	0.06	0.06	0.04	65
六价铬	<0.5	<0.5	<0.5	<0.5	5.7
铜	3.36×10 ³	41	43	18	18000
铅	131	15.8	17.8	11.1	800
汞	0.094	0.113	0.115	0.061	38
镍	33	48	51	31	900
石油烃 (C ₁₀ -C ₄₀)	<6	<6	<6	<6	4500
铬	73	67	72	52	2500
锌	1.62×10 ³	108	116	75	10000

表 1-5 土壤检测结果

单位: mg/kg (pH 值: 无量纲)

采样地点	T5 1D02			标准值
	0-0.5m	2.0-2.5m	3.5-4.0m	
采样层次	0-0.5m	2.0-2.5m	3.5-4.0m	
样品性状	棕色、潮	灰色、湿	灰色、湿	
pH 值	7.78	7.53	7.68	/
砷	6.96	4.35	4.07	60
镉	0.23	0.12	0.07	65
六价铬	<0.5	<0.5	<0.5	5.7
铜	733	25	20	18000
铅	59.1	25.6	11.7	800
汞	0.073	0.071	0.069	38
镍	13	35	31	900
石油烃 (C ₁₀ -C ₄₀)	<6	<6	<6	4500
铬	25	54	59	2500
锌	2.23×10 ³	97	85	10000

表 2-1 土壤半挥发性有机物检测结果

单位: mg/kg

采样地点	T1 1A01				标准值
	0-0.5m	0-0.5m 平行	1.5-2.0m	3.5-4.0m	
2-氯酚	<0.06	<0.06	<0.06	<0.06	2256
硝基苯	<0.09	<0.09	<0.09	<0.09	76
萘	<0.09	<0.09	<0.09	<0.09	70
苯并(a)蒽	<0.1	<0.1	<0.1	<0.1	15
蒽	<0.1	<0.1	<0.1	<0.1	1293
苯并(b)荧蒽	<0.2	<0.2	<0.2	<0.2	15
苯并(k)荧蒽	<0.1	<0.1	<0.1	<0.1	151
苯并(a)芘	<0.1	<0.1	<0.1	<0.1	1.5
二苯并(a,h)蒽	<0.1	<0.1	<0.1	<0.1	1.5
茚并(1,2,3-cd)芘	<0.1	<0.1	<0.1	<0.1	15
苯胺	<0.50	<0.50	<0.50	<0.50	260

表 2-2 土壤半挥发性有机物检测结果

单位: mg/kg

采样地点	T2 1B01			标准值
	0-0.5m	2.0-2.5m	4.0-4.5m	
2-氯酚	<0.06	<0.06	<0.06	2256
硝基苯	<0.09	<0.09	<0.09	76
萘	<0.09	<0.09	<0.09	70
苯并(a)蒽	<0.1	<0.1	<0.1	15
蒽	<0.1	<0.1	<0.1	1293
苯并(b)荧蒽	<0.2	<0.2	<0.2	15
苯并(k)荧蒽	<0.1	<0.1	<0.1	151
苯并(a)芘	<0.1	<0.1	<0.1	1.5
二苯并(a,h)蒽	<0.1	<0.1	<0.1	1.5
茚并(1,2,3-cd)芘	<0.1	<0.1	<0.1	15
苯胺	<0.50	<0.50	<0.50	260

表 2-3 土壤半挥发性有机物检测结果

单位: mg/kg

采样地点	T3 1C01			标准值
	0-0.5m	2.0-2.5m	4.0-4.5m	
2-氯酚	<0.06	<0.06	<0.06	2256
硝基苯	<0.09	<0.09	<0.09	76
萘	<0.09	<0.09	<0.09	70
苯并(a)蒽	<0.1	<0.1	<0.1	15
蒽	<0.1	<0.1	<0.1	1293
苯并(b)荧蒽	<0.2	<0.2	<0.2	15
苯并(k)荧蒽	<0.1	<0.1	<0.1	151
苯并(a)芘	<0.1	<0.1	<0.1	1.5
二苯并(a,h)蒽	<0.1	<0.1	<0.1	1.5
茚并(1,2,3-cd)芘	<0.1	<0.1	<0.1	15
苯胺	<0.50	<0.50	<0.50	260

表 2-4 土壤半挥发性有机物检测结果

单位: mg/kg

采样地点	T4 1D01				标准值
	0-0.5m	1.5-2.0m	1.5-2.0m 平行	3.0-3.5m	
2-氯酚	<0.06	<0.06	<0.06	<0.06	2256
硝基苯	<0.09	<0.09	<0.09	<0.09	76
萘	<0.09	<0.09	<0.09	<0.09	70
苯并(a)蒽	<0.1	<0.1	<0.1	<0.1	15
蒎	<0.1	<0.1	<0.1	<0.1	1293
苯并(b)荧蒽	<0.2	<0.2	<0.2	<0.2	15
苯并(k)荧蒽	<0.1	<0.1	<0.1	<0.1	151
苯并(a)芘	<0.1	<0.1	<0.1	<0.1	1.5
二苯并(a,h)蒽	<0.1	<0.1	<0.1	<0.1	1.5
茚并(1,2,3-cd)芘	<0.1	<0.1	<0.1	<0.1	15
苯胺	<0.50	<0.50	<0.50	<0.50	260

表 2-5 土壤半挥发性有机物检测结果

单位: mg/kg

采样地点	T5 1D02			标准值
	0-0.5m	2.0-2.5m	3.5-4.0m	
2-氯酚	<0.06	<0.06	<0.06	2256
硝基苯	<0.09	<0.09	<0.09	76
萘	<0.09	<0.09	<0.09	70
苯并(a)蒽	<0.1	<0.1	<0.1	15
蒎	<0.1	<0.1	<0.1	1293
苯并(b)荧蒽	<0.2	<0.2	<0.2	15
苯并(k)荧蒽	<0.1	<0.1	<0.1	151
苯并(a)芘	<0.1	<0.1	<0.1	1.5
二苯并(a,h)蒽	<0.1	<0.1	<0.1	1.5
茚并(1,2,3-cd)芘	<0.1	<0.1	<0.1	15
苯胺	<0.50	<0.50	<0.50	260

表 3-1 土壤挥发性有机物检测结果

单位: mg/kg

采样地点	T1 1A01				标准值
	0-0.5m	0-0.5m 平行	1.5-2.0m	3.5-4.0m	
氯甲烷	<1.0×10 ⁻³	<1.0×10 ⁻³	<1.0×10 ⁻³	<1.0×10 ⁻³	37
氯乙烯	<1.0×10 ⁻³	<1.0×10 ⁻³	<1.0×10 ⁻³	<1.0×10 ⁻³	0.43
1,1-二氯乙烯	<1.0×10 ⁻³	<1.0×10 ⁻³	<1.0×10 ⁻³	<1.0×10 ⁻³	66
二氯甲烷	<1.5×10 ⁻³	<1.5×10 ⁻³	<1.5×10 ⁻³	<1.5×10 ⁻³	616
反式-1,2-二氯乙烯	<1.4×10 ⁻³	<1.4×10 ⁻³	<1.4×10 ⁻³	<1.4×10 ⁻³	54
1,1-二氯乙烷	<1.2×10 ⁻³	<1.2×10 ⁻³	<1.2×10 ⁻³	<1.2×10 ⁻³	9
顺式-1,2-二氯乙烯	<1.3×10 ⁻³	<1.3×10 ⁻³	<1.3×10 ⁻³	<1.3×10 ⁻³	596
氯仿	<1.1×10 ⁻³	<1.1×10 ⁻³	<1.1×10 ⁻³	<1.1×10 ⁻³	0.9
1,1,1-三氯乙烷	<1.3×10 ⁻³	<1.3×10 ⁻³	<1.3×10 ⁻³	<1.3×10 ⁻³	840
四氯化碳	<1.3×10 ⁻³	<1.3×10 ⁻³	<1.3×10 ⁻³	<1.3×10 ⁻³	2.8
苯	<1.9×10 ⁻³	<1.9×10 ⁻³	<1.9×10 ⁻³	<1.9×10 ⁻³	4
1,2-二氯乙烷	<1.3×10 ⁻³	<1.3×10 ⁻³	<1.3×10 ⁻³	<1.3×10 ⁻³	5
三氯乙烯	<1.2×10 ⁻³	<1.2×10 ⁻³	<1.2×10 ⁻³	<1.2×10 ⁻³	2.8
1,2-二氯丙烷	<1.1×10 ⁻³	<1.1×10 ⁻³	<1.1×10 ⁻³	<1.1×10 ⁻³	5
甲苯	<1.3×10 ⁻³	<1.3×10 ⁻³	<1.3×10 ⁻³	<1.3×10 ⁻³	1200
1,1,2-三氯乙烷	<1.2×10 ⁻³	<1.2×10 ⁻³	<1.2×10 ⁻³	<1.2×10 ⁻³	2.8
四氯乙烯	<1.4×10 ⁻³	<1.4×10 ⁻³	<1.4×10 ⁻³	<1.4×10 ⁻³	53
氯苯	<1.2×10 ⁻³	<1.2×10 ⁻³	<1.2×10 ⁻³	<1.2×10 ⁻³	270
乙苯	<1.2×10 ⁻³	<1.2×10 ⁻³	<1.2×10 ⁻³	<1.2×10 ⁻³	28
1,1,1,2-四氯乙烷	<1.2×10 ⁻³	<1.2×10 ⁻³	<1.2×10 ⁻³	<1.2×10 ⁻³	10
间/对二甲苯	<1.2×10 ⁻³	<1.2×10 ⁻³	<1.2×10 ⁻³	<1.2×10 ⁻³	570
邻二甲苯	<1.2×10 ⁻³	<1.2×10 ⁻³	<1.2×10 ⁻³	<1.2×10 ⁻³	640
苯乙烯	<1.1×10 ⁻³	<1.1×10 ⁻³	<1.1×10 ⁻³	<1.1×10 ⁻³	1290
1,1,2,2-四氯乙烷	<1.2×10 ⁻³	<1.2×10 ⁻³	<1.2×10 ⁻³	<1.2×10 ⁻³	6.8
1,2,3-三氯丙烷	<1.2×10 ⁻³	<1.2×10 ⁻³	<1.2×10 ⁻³	<1.2×10 ⁻³	0.5
1,4-二氯苯	<1.5×10 ⁻³	<1.5×10 ⁻³	<1.5×10 ⁻³	<1.5×10 ⁻³	20
1,2-二氯苯	<1.5×10 ⁻³	<1.5×10 ⁻³	<1.5×10 ⁻³	<1.5×10 ⁻³	560

表 3-2 土壤挥发性有机物检测结果

单位: mg/kg

采样地点	T2 1B01			标准值
	0-0.5m	2.0-2.5m	4.0-4.5m	
氯甲烷	<1.0×10 ⁻³	<1.0×10 ⁻³	<1.0×10 ⁻³	37
氯乙烯	<1.0×10 ⁻³	<1.0×10 ⁻³	<1.0×10 ⁻³	0.43
1,1-二氯乙烯	<1.0×10 ⁻³	<1.0×10 ⁻³	<1.0×10 ⁻³	66
二氯甲烷	<1.5×10 ⁻³	<1.5×10 ⁻³	<1.5×10 ⁻³	616
反式-1,2-二氯乙烯	<1.4×10 ⁻³	<1.4×10 ⁻³	<1.4×10 ⁻³	54
1,1-二氯乙烷	<1.2×10 ⁻³	<1.2×10 ⁻³	<1.2×10 ⁻³	9
顺式-1,2-二氯乙烯	<1.3×10 ⁻³	<1.3×10 ⁻³	<1.3×10 ⁻³	596
氯仿	<1.1×10 ⁻³	<1.1×10 ⁻³	<1.1×10 ⁻³	0.9
1,1,1-三氯乙烷	<1.3×10 ⁻³	<1.3×10 ⁻³	<1.3×10 ⁻³	840
四氯化碳	<1.3×10 ⁻³	<1.3×10 ⁻³	<1.3×10 ⁻³	2.8
苯	<1.9×10 ⁻³	<1.9×10 ⁻³	<1.9×10 ⁻³	4
1,2-二氯乙烷	<1.3×10 ⁻³	<1.3×10 ⁻³	<1.3×10 ⁻³	5
三氯乙烯	<1.2×10 ⁻³	<1.2×10 ⁻³	<1.2×10 ⁻³	2.8
1,2-二氯丙烷	<1.1×10 ⁻³	<1.1×10 ⁻³	<1.1×10 ⁻³	5
甲苯	<1.3×10 ⁻³	<1.3×10 ⁻³	<1.3×10 ⁻³	1200
1,1,2-三氯乙烷	<1.2×10 ⁻³	<1.2×10 ⁻³	<1.2×10 ⁻³	2.8
四氯乙烯	<1.4×10 ⁻³	<1.4×10 ⁻³	<1.4×10 ⁻³	53
氯苯	<1.2×10 ⁻³	<1.2×10 ⁻³	<1.2×10 ⁻³	270
乙苯	<1.2×10 ⁻³	<1.2×10 ⁻³	<1.2×10 ⁻³	28
1,1,1,2-四氯乙烷	<1.2×10 ⁻³	<1.2×10 ⁻³	<1.2×10 ⁻³	10
间/对二甲苯	<1.2×10 ⁻³	<1.2×10 ⁻³	<1.2×10 ⁻³	570
邻二甲苯	<1.2×10 ⁻³	<1.2×10 ⁻³	<1.2×10 ⁻³	640
苯乙烯	<1.1×10 ⁻³	<1.1×10 ⁻³	<1.1×10 ⁻³	1290
1,1,1,2,2-五氯乙烷	<1.2×10 ⁻³	<1.2×10 ⁻³	<1.2×10 ⁻³	6.8
1,2,3-三氯丙烷	<1.2×10 ⁻³	<1.2×10 ⁻³	<1.2×10 ⁻³	0.5
1,4-二氯苯	<1.5×10 ⁻³	<1.5×10 ⁻³	<1.5×10 ⁻³	20
1,2-二氯苯	<1.5×10 ⁻³	<1.5×10 ⁻³	<1.5×10 ⁻³	560

表 3-3 土壤挥发性有机物检测结果

单位: mg/kg

采样地点	T3 1C01			标准值
	0-0.5m	2.0-2.5m	4.0-4.5m	
氯甲烷	<1.0×10 ⁻³	<1.0×10 ⁻³	<1.0×10 ⁻³	37
氯乙烯	<1.0×10 ⁻³	<1.0×10 ⁻³	<1.0×10 ⁻³	0.43
1,1-二氯乙烯	<1.0×10 ⁻³	<1.0×10 ⁻³	<1.0×10 ⁻³	66
二氯甲烷	<1.5×10 ⁻³	<1.5×10 ⁻³	<1.5×10 ⁻³	616
反式-1,2-二氯乙烯	<1.4×10 ⁻³	<1.4×10 ⁻³	<1.4×10 ⁻³	54
1,1-二氯乙烷	<1.2×10 ⁻³	<1.2×10 ⁻³	<1.2×10 ⁻³	9
顺式-1,2-二氯乙烯	<1.3×10 ⁻³	<1.3×10 ⁻³	<1.3×10 ⁻³	596
氯仿	<1.1×10 ⁻³	<1.1×10 ⁻³	<1.1×10 ⁻³	0.9
1,1,1-三氯乙烷	<1.3×10 ⁻³	<1.3×10 ⁻³	<1.3×10 ⁻³	840
四氯化碳	<1.3×10 ⁻³	<1.3×10 ⁻³	<1.3×10 ⁻³	2.8
苯	<1.9×10 ⁻³	<1.9×10 ⁻³	<1.9×10 ⁻³	4
1,2-二氯乙烷	<1.3×10 ⁻³	<1.3×10 ⁻³	<1.3×10 ⁻³	5
三氯乙烯	<1.2×10 ⁻³	<1.2×10 ⁻³	<1.2×10 ⁻³	2.8
1,2-二氯丙烷	<1.1×10 ⁻³	<1.1×10 ⁻³	<1.1×10 ⁻³	5
甲苯	<1.3×10 ⁻³	<1.3×10 ⁻³	<1.3×10 ⁻³	1200
1,1,2-三氯乙烷	<1.2×10 ⁻³	<1.2×10 ⁻³	<1.2×10 ⁻³	2.8
四氯乙烯	<1.4×10 ⁻³	<1.4×10 ⁻³	<1.4×10 ⁻³	53
氯苯	<1.2×10 ⁻³	<1.2×10 ⁻³	<1.2×10 ⁻³	270
乙苯	<1.2×10 ⁻³	<1.2×10 ⁻³	<1.2×10 ⁻³	28
1,1,1,2-四氯乙烷	<1.2×10 ⁻³	<1.2×10 ⁻³	<1.2×10 ⁻³	10
间/对二甲苯	<1.2×10 ⁻³	<1.2×10 ⁻³	<1.2×10 ⁻³	570
邻二甲苯	<1.2×10 ⁻³	<1.2×10 ⁻³	<1.2×10 ⁻³	640
苯乙烯	<1.1×10 ⁻³	<1.1×10 ⁻³	<1.1×10 ⁻³	1290
1,1,2,2-四氯乙烷	<1.2×10 ⁻³	<1.2×10 ⁻³	<1.2×10 ⁻³	6.8
1,2,3-三氯丙烷	<1.2×10 ⁻³	<1.2×10 ⁻³	<1.2×10 ⁻³	0.5
1,4-二氯苯	<1.5×10 ⁻³	<1.5×10 ⁻³	<1.5×10 ⁻³	20
1,2-二氯苯	<1.5×10 ⁻³	<1.5×10 ⁻³	<1.5×10 ⁻³	560

表 3-4 土壤挥发性有机物检测结果

单位: mg/kg

采样地点	T4 1D01				标准值
	0-0.5m	1.5-2.0m	1.5-2.0m 平行	3.0-3.5m	
氯甲烷	<1.0×10 ⁻³	<1.0×10 ⁻³	<1.0×10 ⁻³	<1.0×10 ⁻³	37
氯乙烯	<1.0×10 ⁻³	<1.0×10 ⁻³	<1.0×10 ⁻³	<1.0×10 ⁻³	0.43
1,1-二氯乙烯	<1.0×10 ⁻³	<1.0×10 ⁻³	<1.0×10 ⁻³	<1.0×10 ⁻³	66
二氯甲烷	<1.5×10 ⁻³	<1.5×10 ⁻³	<1.5×10 ⁻³	<1.5×10 ⁻³	616
反式-1,2-二氯乙烯	<1.4×10 ⁻³	<1.4×10 ⁻³	<1.4×10 ⁻³	<1.4×10 ⁻³	54
1,1-二氯乙烷	<1.2×10 ⁻³	<1.2×10 ⁻³	<1.2×10 ⁻³	<1.2×10 ⁻³	9
顺式-1,2-二氯乙烯	<1.3×10 ⁻³	<1.3×10 ⁻³	<1.3×10 ⁻³	<1.3×10 ⁻³	596
氯仿	<1.1×10 ⁻³	<1.1×10 ⁻³	<1.1×10 ⁻³	<1.1×10 ⁻³	0.9
1,1,1-三氯乙烷	<1.3×10 ⁻³	<1.3×10 ⁻³	<1.3×10 ⁻³	<1.3×10 ⁻³	840
四氯化碳	<1.3×10 ⁻³	<1.3×10 ⁻³	<1.3×10 ⁻³	<1.3×10 ⁻³	2.8
苯	<1.9×10 ⁻³	<1.9×10 ⁻³	<1.9×10 ⁻³	<1.9×10 ⁻³	4
1,2-二氯乙烷	<1.3×10 ⁻³	<1.3×10 ⁻³	<1.3×10 ⁻³	<1.3×10 ⁻³	5
三氯乙烯	<1.2×10 ⁻³	<1.2×10 ⁻³	<1.2×10 ⁻³	<1.2×10 ⁻³	2.8
1,2-二氯丙烷	<1.1×10 ⁻³	<1.1×10 ⁻³	<1.1×10 ⁻³	<1.1×10 ⁻³	5
甲苯	<1.3×10 ⁻³	<1.3×10 ⁻³	<1.3×10 ⁻³	<1.3×10 ⁻³	1200
1,1,2-三氯乙烷	<1.2×10 ⁻³	<1.2×10 ⁻³	<1.2×10 ⁻³	<1.2×10 ⁻³	2.8
四氯乙烯	<1.4×10 ⁻³	<1.4×10 ⁻³	<1.4×10 ⁻³	<1.4×10 ⁻³	53
氯苯	<1.2×10 ⁻³	<1.2×10 ⁻³	<1.2×10 ⁻³	<1.2×10 ⁻³	270
乙苯	<1.2×10 ⁻³	<1.2×10 ⁻³	<1.2×10 ⁻³	<1.2×10 ⁻³	28
1,1,1,2-四氯乙烷	<1.2×10 ⁻³	<1.2×10 ⁻³	<1.2×10 ⁻³	<1.2×10 ⁻³	10
间/对二甲苯	<1.2×10 ⁻³	<1.2×10 ⁻³	<1.2×10 ⁻³	<1.2×10 ⁻³	570
邻二甲苯	<1.2×10 ⁻³	<1.2×10 ⁻³	<1.2×10 ⁻³	<1.2×10 ⁻³	640
苯乙烯	<1.1×10 ⁻³	<1.1×10 ⁻³	<1.1×10 ⁻³	<1.1×10 ⁻³	1290
1,1,2,2-四氯乙烷	<1.2×10 ⁻³	<1.2×10 ⁻³	<1.2×10 ⁻³	<1.2×10 ⁻³	6.8
1,2,3-三氯丙烷	<1.2×10 ⁻³	<1.2×10 ⁻³	<1.2×10 ⁻³	<1.2×10 ⁻³	0.5
1,4-二氯苯	<1.5×10 ⁻³	<1.5×10 ⁻³	<1.5×10 ⁻³	<1.5×10 ⁻³	20
1,2-二氯苯	<1.5×10 ⁻³	<1.5×10 ⁻³	<1.5×10 ⁻³	<1.5×10 ⁻³	560

表 3-5 土壤挥发性有机物检测结果

单位: mg/kg

采样地点	T5 1D02			标准值
	0-0.5m	2.0-2.5m	3.5-4.0m	
氯甲烷	<1.0×10 ⁻³	<1.0×10 ⁻³	<1.0×10 ⁻³	37
氯乙烯	<1.0×10 ⁻³	<1.0×10 ⁻³	<1.0×10 ⁻³	0.43
1,1-二氯乙烯	<1.0×10 ⁻³	<1.0×10 ⁻³	<1.0×10 ⁻³	66
二氯甲烷	<1.5×10 ⁻³	<1.5×10 ⁻³	<1.5×10 ⁻³	616
反式-1,2-二氯乙烯	<1.4×10 ⁻³	<1.4×10 ⁻³	<1.4×10 ⁻³	54
1,1-二氯乙烷	<1.2×10 ⁻³	<1.2×10 ⁻³	<1.2×10 ⁻³	9
顺式-1,2-二氯乙烯	<1.3×10 ⁻³	<1.3×10 ⁻³	<1.3×10 ⁻³	596
氯仿	<1.1×10 ⁻³	<1.1×10 ⁻³	<1.1×10 ⁻³	0.9
1,1,1-三氯乙烷	<1.3×10 ⁻³	<1.3×10 ⁻³	<1.3×10 ⁻³	840
四氯化碳	<1.3×10 ⁻³	<1.3×10 ⁻³	<1.3×10 ⁻³	2.8
苯	<1.9×10 ⁻³	<1.9×10 ⁻³	<1.9×10 ⁻³	4
1,2-二氯乙烷	<1.3×10 ⁻³	<1.3×10 ⁻³	<1.3×10 ⁻³	5
三氯乙烯	<1.2×10 ⁻³	<1.2×10 ⁻³	<1.2×10 ⁻³	2.8
1,2-二氯丙烷	<1.1×10 ⁻³	<1.1×10 ⁻³	<1.1×10 ⁻³	5
甲苯	<1.3×10 ⁻³	<1.3×10 ⁻³	<1.3×10 ⁻³	1200
1,1,2-三氯乙烷	<1.2×10 ⁻³	<1.2×10 ⁻³	<1.2×10 ⁻³	2.8
四氯乙烯	<1.4×10 ⁻³	<1.4×10 ⁻³	<1.4×10 ⁻³	53
氯苯	<1.2×10 ⁻³	<1.2×10 ⁻³	<1.2×10 ⁻³	270
乙苯	<1.2×10 ⁻³	<1.2×10 ⁻³	<1.2×10 ⁻³	28
1,1,1,2-四氯乙烷	<1.2×10 ⁻³	<1.2×10 ⁻³	<1.2×10 ⁻³	10
间/对二甲苯	<1.2×10 ⁻³	<1.2×10 ⁻³	<1.2×10 ⁻³	570
邻二甲苯	<1.2×10 ⁻³	<1.2×10 ⁻³	<1.2×10 ⁻³	640
苯乙烯	<1.1×10 ⁻³	<1.1×10 ⁻³	<1.1×10 ⁻³	1290
1,1,2,2-四氯乙烷	<1.2×10 ⁻³	<1.2×10 ⁻³	<1.2×10 ⁻³	6.8
1,2,3-三氯丙烷	<1.2×10 ⁻³	<1.2×10 ⁻³	<1.2×10 ⁻³	0.5
1,4-二氯苯	<1.5×10 ⁻³	<1.5×10 ⁻³	<1.5×10 ⁻³	20
1,2-二氯苯	<1.5×10 ⁻³	<1.5×10 ⁻³	<1.5×10 ⁻³	560

表 3-6 土壤挥发性有机物检测结果

单位: $\mu\text{g}/\text{kg}$

采样地点	T1 1105-1-1 全程序空白	T1105-运输空白
样品性状	无色、透明	无色、透明
氯甲烷	<1.0	<1.0
氯乙烯	<1.0	<1.0
1,1-二氯乙烯	<1.0	<1.0
二氯甲烷	<1.5	<1.5
反式-1,2-二氯乙烯	<1.4	<1.4
1,1-二氯乙烷	<1.2	<1.2
顺式-1,2-二氯乙烯	<1.3	<1.3
氯仿	<1.1	<1.1
1,1,1-三氯乙烷	<1.3	<1.3
四氯化碳	<1.3	<1.3
苯	<1.9	<1.9
1,2-二氯乙烷	<1.3	<1.3
三氯乙烯	<1.2	<1.2
1,2-二氯丙烷	<1.1	<1.1
甲苯	<1.3	<1.3
1,1,2-三氯乙烷	<1.2	<1.2
四氯乙烯	<1.4	<1.4
氯苯	<1.2	<1.2
乙苯	<1.2	<1.2
1,1,1,2-四氯乙烷	<1.2	<1.2
间/对二甲苯	<1.2	<1.2
邻二甲苯	<1.2	<1.2
苯乙烯	<1.1	<1.1
1,1,2,2-四氯乙烷	<1.2	<1.2
1,2,3-三氯丙烷	<1.2	<1.2
1,4-二氯苯	<1.5	<1.5
1,2-二氯苯	<1.5	<1.5

END

编

制:

张楠

审

核:

王

签

发:

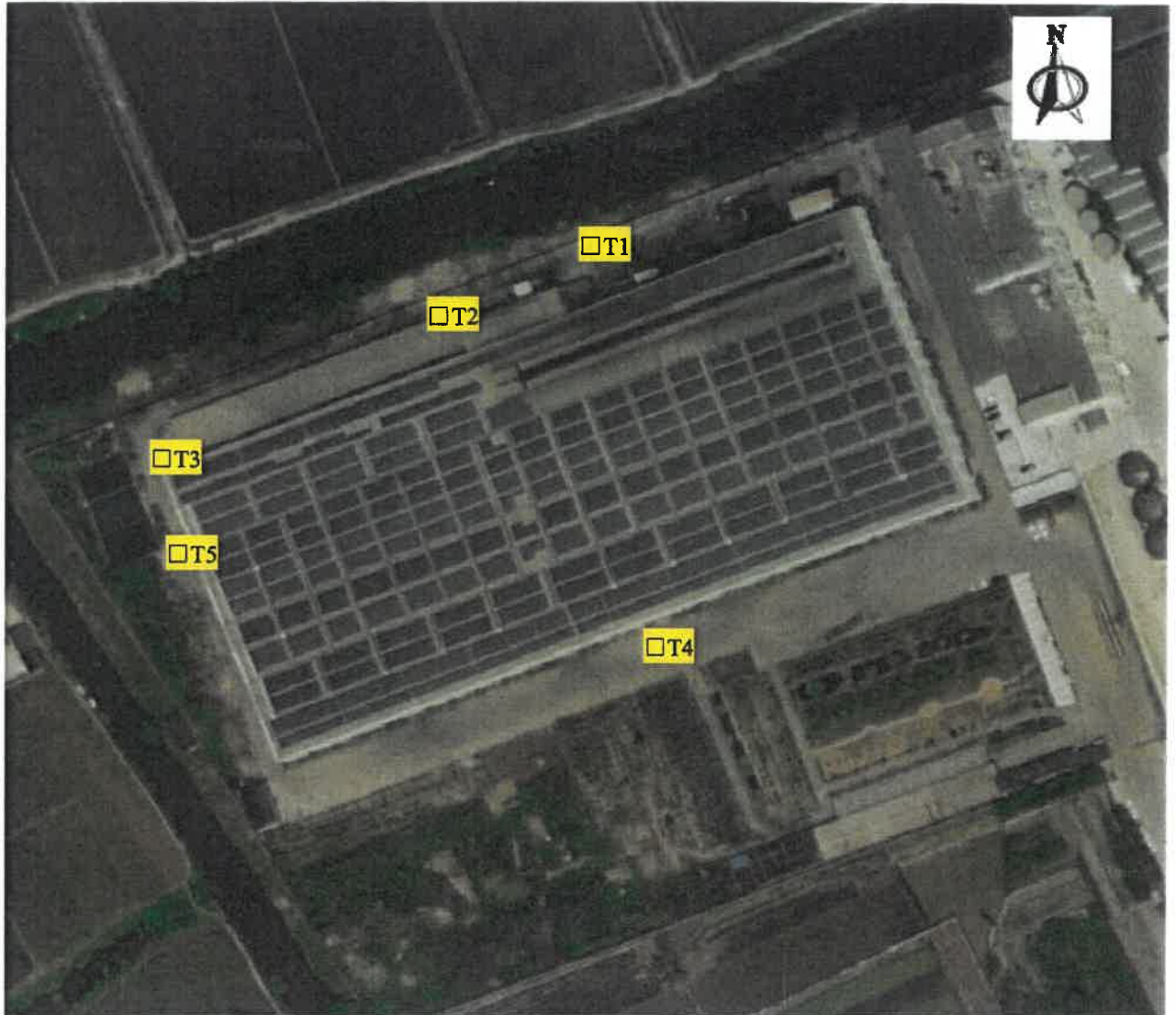
张楠

签发日期:

2021.11.23

(检验检测专用章)

附图:



备注: □--土壤采样点

附图 1 采样点位图

附表:

附表 1 土壤采样点位信息

采样点位	经度	纬度
T1 1A01	120°58'20.80"	30°09'00.57"
T2 1B01	120°58'18.51"	30°08'59.79"
T3 1C01	120°58'16.03"	30°08'58.63"
T4 1D01	120°58'21.19"	30°08'56.32"
T5 1D02	120°58'16.40"	30°08'57.75"

以下空白。

